

適合陸商來台投資產業建議

(觀光旅館產業)

工研院 IEK 何介人 | 2010 年 12 月 31 日

Tel : +886-3-5914567/+886-2-27377238

E-mail : AndyHo@itri.org.tw

5 觀光旅館產業

1. 產業定義

1-1. 產業定義範疇：

臺灣觀光飯店業之專業管理法令為「發展觀光條例」及「觀光飯店業管理規則」，主要規範重點在就觀光飯店之定義、業務範圍、許可制度、建築及設備標準、等級評鑒制度、營業及從業人員管理、獎勵及處罰等規定管理體制。

臺灣地區的旅館可分為觀光旅館及一般旅館，其中觀光旅館業因建築設備標準不同依交通部觀光局「觀光旅館業管理規則」規定又再區分為國際觀光旅館與一般觀光旅館。

其中飯店範圍的界定是根據「中華民國公司行號營業項目分類標準」，旅館業依業務為分類標準而定義為：凡經營公眾歇宿之旅館、客棧、及其他寄宿而不定契約之場所等行業均屬之。所以旅館所附屬之餐廳亦歸屬本類，惟在同一場而獨立經營者則劃歸餐飲業。旅館產業範圍之界定可表示如圖 1：

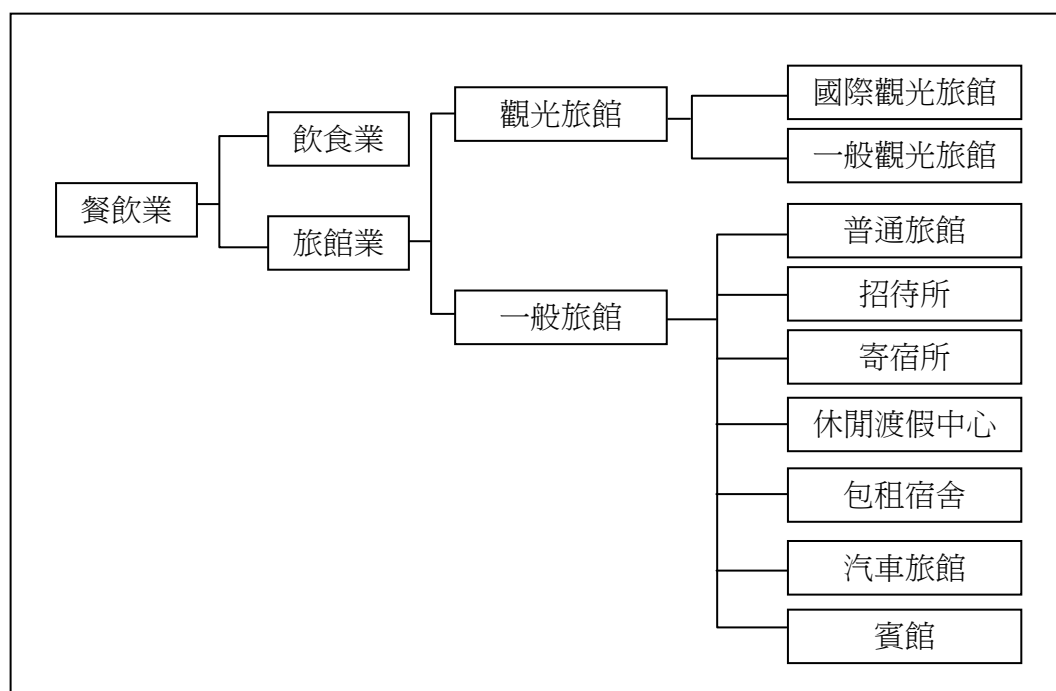


圖 1 旅館產業範疇

而大陸對旅館及飯店的稱呼主要為「酒店」，此與台灣大為不同，大陸旅館分類及經營型態則分為三類，說明如表 1。

表 1 大陸的旅館分類及其定義

分類	說明
1.星級酒店	<p>(1)從本世紀五、六十年代開始，大陸按照飯店的建築設備、飯店規模、服務品質、管理水準，逐漸形成了比較統一的等級標準。通行的旅遊飯店的等級共分五等，即五星、四星、三星、二星、一星飯店。</p> <ol style="list-style-type: none"> 1. 五星飯店：旅遊飯店的最高等級。設備十分豪華，設施更加完善，除了房間設施豪華外，服務設施齊全。各種各樣的餐廳，較大規模的宴會廳、會議廳、綜合服務比較齊全。是社交、會議、娛樂、購物、消遣、保健等活動中心。 2. 四星飯店：設備豪華，綜合服務設施完善，服務專案多，服務品質優良，室內環境藝術，提供優質服務。客人不僅能夠得到高級的物質享受，也能得到很好的精神享受。 3. 三星飯店：設備齊全，不僅提供食宿，還有會議室、遊藝廳、酒吧間、咖啡廳、美容室等綜合服務設施。這種屬於中等水準的飯店在國際上最受歡迎，數量較多。 4. 二星飯店：設備一般，除具備客房、餐廳等基本設備外，還有賣品部、郵電、理髮等綜合服務設施，服務品質較好，屬於一般旅行等級。 5. 一星飯店：設備簡單，具備食、宿兩個最基本功能，能滿足客人最簡單的旅行需要。 <p>(2)大陸旅行社通常以“星級酒店”來劃分旅遊團的檔次，一般來說，標準團入住的是二星級或相當二星級的酒店，豪華團入住的是三星級或相當於三星級的酒店，超豪華團入住的是四星或以上的酒店。</p> <p>(3)“準星”與“標星”：與酒店的評星標準有關。有些酒店是掛牌星級，即是“標準的星級酒店”（簡稱“標星”），而有些是沒有掛牌的酒店，但“正在申報星級酒店”或是“感覺有星級酒店標準的”，即是“準星級酒店”（簡稱“準星”）。</p>
2.經濟型酒店	<ol style="list-style-type: none"> 1.經濟型酒店是介於星級酒店和普通招待所、旅館之間的一種旅店經營形態。 2.經濟型酒店最大的特徵就是市場定位於星級酒店和普通小招待所之間的空擋，整個酒店的裝修和提供的服務都有鮮明的「經濟型」特徵，不奢華，但是講究實用，而且強調文明衛生。 3.其經營管理較星級酒店也存在較大的區別，一般來說管理的層次更少，更扁平化，員工隊伍要求更為精幹，以降低管理和人力成本。 4.經濟型酒店還有一個特徵就是一般以連鎖經營和發展加盟的模式取得短期快速發展。 <p>在中國，經濟型酒店是目前酒店業投資的熱點，比較著名的有總部位於上海的錦江之星、總部位於北京的如家快捷等。</p>
3.普通招待所、旅館	一般的招待所及旅館等。

1-2.台灣政府相關產業政策或優惠措施：

- 2008 年 7 月開放陸客來台
- 2009 年 6 月 30 日，開放陸資來台從事事業投資，其中與國際旅館業相關的相關之投資項目如表 2。

表 2 經濟部規範開放陸資來台之投資項目中與觀光旅館業相關者

中類編號	中類業別	細類編號及業別	限制條件	目的事業主管機關	備註
55	住宿服務業	5510 短期住宿服務業	屬觀光旅館者	交通部	服務業承諾表：旅館(包括觀光旅館、一般旅館)及餐廳。
56	餐飲業	5610 餐館業		經濟部	
82	業務及辦公室支援服務業	8202 會議及展覽服務業	屬會議服務者	經濟部	服務業承諾表：會議服務業。

資料來源：經濟部大陸地區人民來臺投資業別項目(99.05.20 更新)

註：本表行業分類方式之依據為行政院 95 年 5 月「中華民國行業標準分類（第 8 次修正）」。

- 2010 年 7 月 18 日大陸各省市地區全面開放來台旅遊。
- 兩岸經濟協議（ECFA）2010 年 9 月 12 日正式生效。

針對服務貿易，我國給予大陸之早收清單中，其中會議服務業、展覽服務業及運動休閒服務業與觀光旅館業即有極重要的關聯。

表 3 我國給予大陸之早收清單：服務貿易部分

※我國給予大陸之早收清單：「非金融服務業部分」	
1、研發服務業(851、852、853)	允許大陸服務提供者在台灣以獨資、合資、合夥及設立分公司等形式設立商業據點，提供研究與發展服務。
2、會議服務業(87909)	允許大陸服務提供者在台灣以獨資、合資、合夥及設立分公司等形式設立商業據點，提供會議服務。
3、展覽服務業(87909)	允許大陸企業、事業單位、與會展相關之團體或基金會等來臺從事與台灣會展產業之企業或公會、商會、協會等團體合辦之專業展覽，惟須符合相關規定。
4、特製品設計服務業，室內設計除外(87907)	允許大陸服務提供者在台灣以獨資、合資、合夥及設立分公司等形式設立商業據點，提供特製品設計服務。
5、大陸華語與合拍電影片	大陸電影片經台灣主管機關審查通過後，每年以 10 部為限，可在台灣商業發行映演，並應符合大陸電影片進入台灣發行映演相關規定。
6、經紀商服務業，活動物除外(621)	允許大陸服務提供者在台灣以獨資、合資、合夥及設立分公司等形式設立商業據點，提供經紀商服務。

※我國給予大陸之早收清單：「非金融服務業部分」	
7、運動休閒服務業(96411、96412、96419)	允許大陸服務提供者在台灣以獨資、合資、合夥及設立分公司等形式設立商業據點，提供運動休閒服務。
8、空運服務業電腦訂位系統	允許大陸服務提供者在台灣以獨資、合資、合夥及設立分公司等形式設立商業據點，提供電腦訂位系統服務。
※我國給予大陸之早收清單：「金融服務業部分」	
9、銀行業	大陸的銀行經許可可在台灣設立代表人辦事處且滿 1 年，可申請設立分行。

註：(1) 目前我國與中國大陸雙方係按照世界貿易組織「服務貿易總協定」(GATS)之服務行業分類法—GNS/W/120，(2)此外，服務行業之開放內容係參考相應的「聯合國中央產品分類暫行版」(CPC, United Nations Provisional Central Product Classification, ST/ESA/STAT/SER.M/77)服務行業定義

- 觀光拔尖領航方案

未來在政府運用 300 億觀光基金所投入的「觀光拔尖領航方案」發展帶動下，更可望達到在 101 年時創造 5,500 億觀光收入，帶動 40 萬觀光就業人口，吸引 2,000 億民間投資，引進至少 10 個國際知名連鎖旅館品牌進駐台灣的目標。主要內容包括：

- 「拔尖」行動方案：主要包括魅力旗艦(五大區域旗艦、魅力景點、無縫隙)、國際光點等。
- 「築底」行動方案中之「產業再造」計畫(振興復甦、經營升級、星級旅館加入品牌連鎖、專業認證、獎勵創新產品包裝販售)，即包括引進國際連鎖旅館品牌、鼓勵興建 MICE 大型會議中心、展館及宴會廳及異業結合(醫療、農業、SPA、文創、生態、部落)等，更是台灣國際觀光旅館業重要發展方向之一
- 「提升」行動方案：主要包括市場開拓(開拓國際市場、成立「台灣國際觀光發展中心」)、品質提升(星級旅館評鑑、民宿認證)

- 交通部觀光局推動舊旅賓館改造計畫

除高單價的五星級觀光飯店外，為滿足自由行客層的需求，觀光局也推動舊旅賓館改造計畫，目前已有 1,503 家旅館進行裝修及更新設備，投資金額達 54.46 億元。

2.市場分析

2-1 全球市場規模與未來發展趨勢：

觀光旅館業的發展與整體旅遊及觀光業息息相關，因此由全球旅遊及觀光業的市場前景，即可一窺未來觀光旅館業的發展趨勢。

表 4 全球旅遊及觀光業現況統計及未來發展預測

Worldwide	2010			2020		
	億美元	佔全部百分比	成長率 (%)	億美元	佔全部百分比	成長率 (%)
個人旅行及觀光	31110	8.4%	1.6%	57930	8.8%	4.1%
商務旅行	8190	1.3%	-1.8%	15890	1.4%	4.3%
政府支出	4360	3.8%	2.6%	7440	4.0%	3.1%
資本投資	12410	9.2%	-1.7%	27570	9.4%	5.3%
觀光客外銷	10860	6.1%	0.9%	21600	5.2%	5.2%
其他外銷	8500	4.8%	5.9%	19080	4.5%	6.5%
旅行及觀光需求	75430	9.4%	1.1%	149500	9.5%	4.7%
旅行及觀光業直接 GDP	19860	3.2%	0.7%	36500	3.2%	4.0%
旅行及觀光業廣泛經濟 GDP	57510	9.2%	0.5%	111510	9.6%	4.4%
旅行及觀光業直接就業人口 (萬人)	8191.3	2.8%	-0.1%	10474	3.2%	2.5%
旅行及觀光業廣泛經濟接就業人口 (萬人)	23575.8	8.1%	-0.3%	30301.9	9.2%	2.5%

根據世界觀光旅遊委員會(World Travel and Tourism Council; WTTC)估計，

- 2010 年全球觀光及旅遊業(Travel&Tourism)將創造 5 兆 7,510 億美元的經濟產值，占全球 GDP9.2%，未來 10 年至 2010 年時產值將成長到 11 兆 1,511 億美元，占全球 GDP 也將成長到 9.6%。
- 今年全球觀光及旅遊業實質 GDP 將由去年-4.8%，成長到 0.5%，未來 10 年的每年平均實質 GDP 亦將達 4.4%。
- 2010 年全球觀光及旅遊業提供了 2 億 3,575.8 萬（或每 12.3 個工作中有 1 個為觀光及旅遊業）的工作機會，佔全球就業人口的 8.1%，未來 10 年至 2010 年時將成長到 3 億 301.9 萬（或每 10.9 個工作中有 1 個為觀光及旅遊業）的工作機會，佔全球就業人口的 9.2%。
- 2010 年國際觀光客外銷出口值(Export earnings from international visitors)將達到 1 兆 860 億美元，佔全球總出口 6.1%，未來 10 年至 2010 年時將成長到 2 兆 1,600 億美元，佔全球總出口 5.2%。

綜合來看，全球旅遊及觀光業現狀及未來大體呈現成長的趨勢，同理類推，未來全球國際旅館業亦將呈現成長的榮景。

2-2 台灣市場規模與未來發展趨勢

- 首先先從整體旅遊及觀光業來看，2009 年台灣觀光整體收入達新台幣 4,081 億台幣。其中，觀光外匯收入佔 55.2%，國民旅遊消費支出為 44.8%。
- 若從觀光產值結構來看，國民旅遊市場近年呈飽和(多在 1 億旅次上下)之趨勢，因此爭取國際觀光市場，加強國際觀光客來台將成為台灣提昇觀光產值的重要突破點。

國內旅遊市場		國際旅遊市場			
Domestic	<ul style="list-style-type: none"> 9,799 萬旅次，較 2008 年成長 1.9% 平均每人旅遊 4.85 次 平均停留 1.49 天 	Inbound	<ul style="list-style-type: none"> 439.5 萬旅次，較 2008 年成長 14.3% 平均停留 7.17 天 觀光目的旅客 229.8 萬人次，較 2008 年成長 29.47% 	Outbound	<ul style="list-style-type: none"> 814.3 萬旅次，較 2008 年負成長 3.8% 平均每人旅遊 0.35 次 平均停留 9.7 天
觀光收入	<ul style="list-style-type: none"> 每人每次消費 1,866 元 國人國內旅遊總費用 1,828 億元 	觀光收入	<ul style="list-style-type: none"> 每人每日平均消費 216.3 美元，較 2008 年成長 2.29% 觀光外匯收入 68.16 億美元，較 2008 年成長 14.82% 	消費支出	<ul style="list-style-type: none"> 每人每次消費支出 45,030 元 出國旅遊消費總支出 3,667 億元
說明	<ul style="list-style-type: none"> 至少國內旅遊 1 次之比例為 93.4%，較 2008 年成長 1% 利用平常日從事國內旅遊比例約 26.8%，較 2008 年成長 1% 89%旅客以「自行規劃行程」方式出遊，較 2008 年成長 2% 選擇或規劃旅遊據點時，以「景觀優美」為首要考慮因素 98%對國內旅遊地點整體觀感表示滿意 	說明	<ul style="list-style-type: none"> 整體滿意度 90%，較 2008 年成長 2% 57%來台曾看過台灣觀光宣傳廣告或旅遊報導 「風光景色」及「菜餚」惟來台觀光主要因素 夜市、臺北 101、故宮、日月潭、中正紀念堂為主要遊覽景點 太魯閣、天祥為最喜歡景點 購物、逛夜市、參觀古蹟為主要活動 	說明	<ul style="list-style-type: none"> 至少出國旅遊 1 次之比例為 17.5%，較 2008 年負成長 2% 從事國外旅遊以 7、8 月居多 以男性居多(57%)、平均 39 歲 國人出國仍以大陸港澳為最主要旅遊目的地區(50.2%)，其次為東北亞(20.8%)、東南亞(17.5%)、歐洲(4.4%)、美加(4.1%)、大洋洲(2.0%)、非洲(0.1%)

- 就觀光旅館來看，全台觀光旅館數達 105 家（其中國際觀光旅館家數達 69 家，一般觀光旅館則為 36 家），總房數達 2 萬 5,193 房。

表 5 2010 年 10 月觀光旅館房間數及家數總表

地區 客房數	國際觀光旅館					一般觀光旅館					合計				
	家數	單人房	雙人房	套房	小計	家數	單人房	雙人房	套房	小計	家數	單人房	雙人房	套房	小計
臺北市 小計	24	2,302	4,635	961	7,898	13	702	1,060	212	1,974	37	3,004	5,695	1,173	9,872
高雄市 小計	8	1,239	1,361	253	2,853	1	16	187	47	250	9	1,255	1,548	300	3,103
其他地區 小計	37	3,414	5,206	816	9,436	22	1,606	854	322	2,782	59	5,020	6,060	1,138	12,218
合計	69	6,955	11,202	2,030	20,187	36	2,324	2,101	581	5,006	105	9,279	13,303	2,611	25,193

資料來源：交通部觀光局 2010.11

- 台灣觀光旅館業者的營運狀況

2009 年台灣觀光旅館業員工合計達 24 萬 6,563 人，人力分佈依次以餐飲部最多、其次為客房部及管理部門。其中國際觀光旅館住用率達 64%左右，平均房價為新台幣 3,158 元，餐飲收入高於房租收入，總營業收入約達新台幣 325 億元。

表 6 2009 年台灣觀光旅館業營運統計

單位：房，台幣，人

類別	住用及營收概況							各部門職工概況				
	客房數	客房 住用數	住用率	平均 房價	房租收入	餐飲收入	總營業收入	客房 部	餐飲部	管理 部	其他 部門	員工 合計
國際	218,970	4,254,745	63.89%	3,158	13,436,846,002	14,712,599,820	32,481,600,068	65,417	97,244	33,627	23,454	219,742
一般	43,138	732,231	55.78%	2,202	1,612,236,406	1,351,031,869	3,485,691,699	8,620	10,329	4,065	3,807	26,821
小計	262,108	4,986,976	62.55%	3,018	15,049,082,408	16,063,631,689	35,967,291,767	74,037	107,573	37,692	27,261	246,563

資料來源：交通部觀光局 2010.11

• 台灣觀光旅館業者主要廠商

台灣觀光旅館業主要廠商則如下表所列，包括晶華酒店、臺北君悅大飯店、臺北寒舍喜來登大飯店、遠東國際大飯店、漢來大飯店、福華大飯店、國賓大飯店、圓山大飯店、六福皇宮及高雄金典酒店等。

表 7 2010 年 1~9 月合計台灣觀光旅館業總營收前十大廠商

旅館名稱	客房數	客房 住用數	住用率	平均房價	房租收入	餐飲收入	總營業收入	客房部	餐飲部	管理部	其他部門	員工合計
晶華酒店 Grand Formosa Regent Taipei	4,842	118,653	80.79%	4,957	588,107,856	992,117,932	2,011,466,607	1,946	4,291	1,166	186	7,589
台北君悅大飯店 Grand Hyatt Taipei	7,704	166,414	71.21%	5,152	857,413,326	744,659,144	1,808,938,886	1,454	3,118	1,466	565	6,603
台北寒舍喜來登大飯店 Sheraton Taipei Hotel	6,192	134,510	71.61%	4,716	634,353,525	933,011,657	1,751,449,401	1,995	3,874	1,325	445	7,639
遠東國際大飯店 Far Eastern Plaza Hotel (Taipei)	3,780	84,051	73.30%	6,014	505,515,196	576,315,781	1,259,002,027	2,012	2,530	612	767	5,921
漢來大飯店 Grand Hi-Lai Hotel	4,860	98,324	66.70%	2,961	291,123,745	533,082,191	1,136,111,182	1,575	3,537	70	1,347	6,529
福華大飯店 Howard Plaza Hotel	5,454	107,513	64.99%	3,655	393,001,000	368,202,000	941,574,000	2,233	3,028	756	757	6,774
國賓大飯店 The Ambassador Hotel	3,846	72,587	62.22%	3,253	236,130,843	625,000,840	937,477,879	1,043	1,969	298	458	3,768
圓山大飯店 The Grand Hotel	4,383	86,928	65.38%	3,268	284,047,082	419,460,787	913,574,212	1,760	2,382	1,142	840	6,124
六福皇宮 The Westin Taipei	2,592	60,186	76.55%	5,281	317,841,359	471,189,610	911,079,824	1,261	2,200	725	0	4,186
高雄金典酒店 The Splendor, Kaohsiung	5,265	101,554	63.59%	2,621	266,193,443	319,585,971	676,831,523	1,162	2,270	1,344	0	4,776
總計 Total	209,526	4,234,121	66.61%	3,070	12,999,119,104	14,116,053,119	31,221,485,579	59,601	86,553	29,864	21,886	197,904

資料來源：交通部觀光局 2010.11

3.陸商來台投資分析

3-1.大陸及台灣產業鏈現況及產業鏈缺口分析

(1)觀光旅遊產業產業範疇

- 觀光旅遊業為多目標之綜合性事業，為一包括自然資源、文化資產、交通運輸、飯店、餐飲、購物中心、商店、休閒設施、遊樂場所、觀光宣傳推廣及其他工商企業等之整合性事業。
- 其中，提供旅客住宿、餐飲、社交、會議場所、健康、娛樂、購物等多方面功能之觀光飯店業更是觀光事業中最關鍵性的一環，其服務品質，客房數量，經營管理，對於觀光事業之發展影響至鉅。

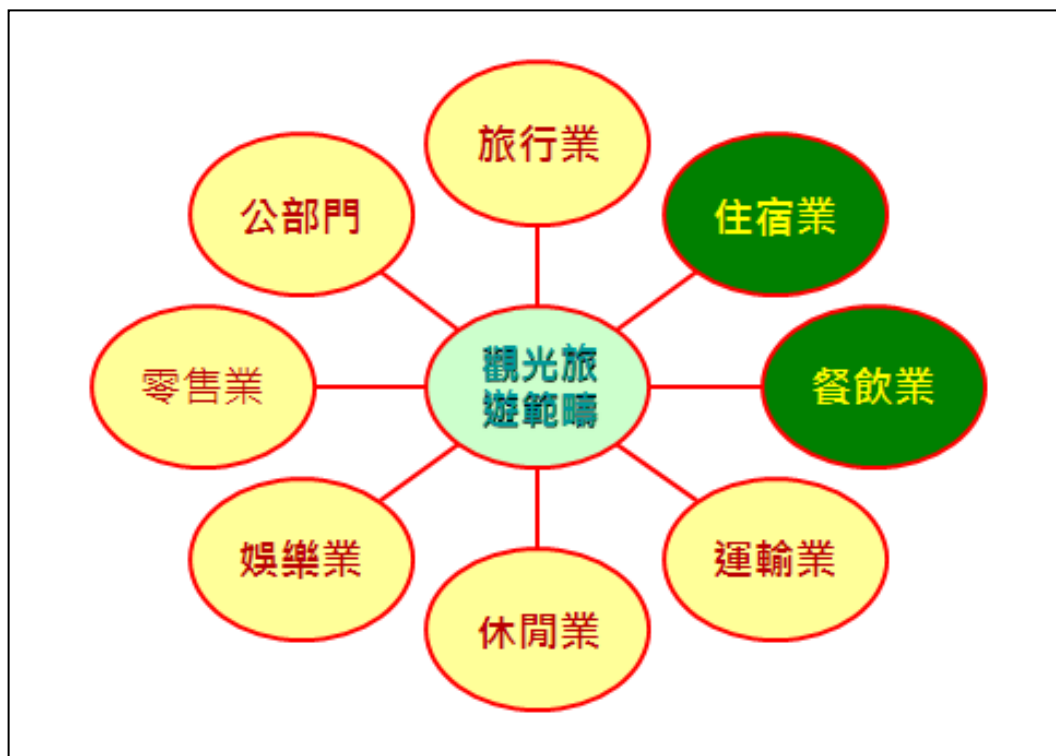
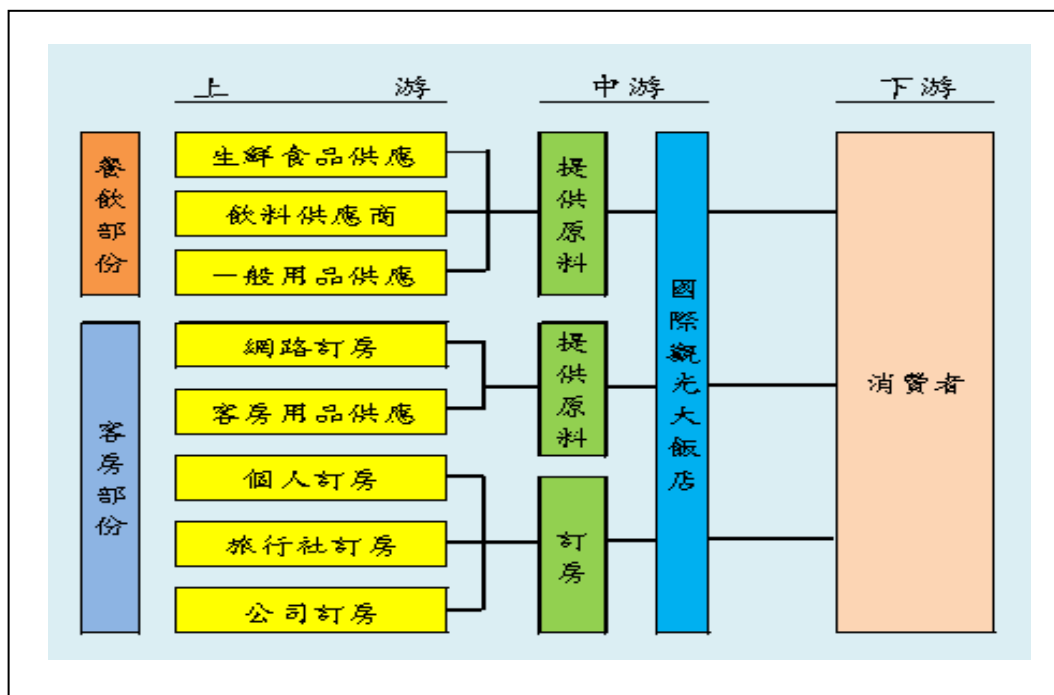


圖 2 觀光旅遊產業範疇

(2)國際觀光旅館產業鏈

國際觀光旅館產業的上中下游產業鏈，包括上游的餐飲(含生鮮食品、飲料及一般用品供應)及客房部份(含網路、個人、公司、旅行社訂房及客房用品供應)、中游的飯店主體提供餐飲/客房用品原料及訂房服務及下游的消費者本身。



(3) 產業鏈缺口分析

因應來台大陸客及大幅開拓國際觀光客需求，國際觀光旅館的興建及如何打入國外觀光行銷/訂房通路為台灣目前國際觀光旅館業缺口所在。尤其以大陸客為例，團客或外來開放陸客自由行等還是要靠其國內旅行社等訂房及旅台行程安排，因此如何營造台灣旅館知名度與行銷或合作搭配即為重要的缺口突破關鍵。

3-2 適合陸商來台投資型態與項目

(1) 大陸以本身優勢+台灣地方特有資源/商機獨自開發市場(獨資開設國際旅館)

如以本身所具有國際團隊經驗/本身特有優勢(通路、訂位、大陸客等)，利用台灣特有資源/商機(如離島、政策挹注)等，獨資開設國際旅館開發台灣旅館業市場。

(2) 服務優勢互補+共同開發市場(合資開設國際旅館)

台灣旅館業具有擁有優勢的旅館經營管理與人才/團隊、而大陸具有瞭解大陸遊客需求取向與內部通路訂位優勢，結合兩岸廠商可共同開發台灣與大陸旅館業市場。

(3) 策略聯盟+共同開發市場(資金入股)

大陸廠商與台灣廠商(包括與大陸往來密切的企業)採策略聯盟方式，如此台灣可與納入大陸本身旅行社通路、訂位系統等，或開發大陸人偏好的消費取向服務，如此結合兩岸廠商優勢來共同開發台灣旅館業商機。

4.陸商來台投資國際優勢與產業機會分析

4-1.陸商來台投資優勢之國際比較

- 台灣與中國大陸同文同種，在溝通上較韓國來的容易。而香港、新加坡相對也具華文溝通優勢。
- 腹地及國內市場上臺灣與韓國均較香港及新加坡具先天優勢。
- 香港已回歸，且過去已陸續投入加上兩岸大三通取代過去經過香港，香港商機已相對飽和，因此吸引陸商新的投資誘因不大。
- 台灣較鄰國弱勢之處為對台灣觀光旅遊特色之建立及整體行銷。

4-2.陸商來台投資商機

- 目前除旅館的建築實體興建未開放外，其他旅館業相關經營，甚至旅館相關週邊產業如會展、運動休閒、餐飲服務產業等均已對陸資開放。

(1)大陸以本身優勢+臺灣地方特有資源/商機獨自開發市場

如以大陸本身所具有國際團隊經驗/本身特有優勢(通路、訂位、大陸客等)，利用臺灣特有資源/商機(如離島、政策挹注)等，開設國際酒店發展臺灣飯店業市場

(2)服務優勢互補+共同開發市場

臺灣酒店業具有擁有優勢的飯店經營管理與人才/團隊、而大陸具有瞭解大陸遊客需求取向與內部通路訂位優勢，結合兩岸廠商可共同開發臺灣與大陸酒店業市場

(3)策略聯盟+共同開發市場

大陸廠商與臺灣廠商(包括與大陸往來密切的企業)采策略聯盟方式，如此臺灣可與納入大陸本身旅行社通路、訂位系統等，或開發大陸人偏好的消費取向服務，如此結合兩岸廠商優勢來共同開發臺灣酒店業商機

5.生產成本、稅賦及獎勵措施

5-1 生產成本

- 目前台灣計有 181 個工業區、9 個加工出口區、3 個科學園區、6 個自由貿易港區、5 個農業生技園區、4 個環保科技園區等，提供優質低成本的經營環境。
- 加工出口區、科學工業園區、自由貿易港區、農業生技園區及保稅工廠（倉庫）均屬保稅區，自國外輸入原料、燃料、物料、半製品或機器設備，均免徵進口稅捐、貨物稅及營業稅；將貨物、勞務輸往國外，及自課稅區購買原料、燃料、物料、半製品或機器設備，營業稅零稅率。

園區種類	說 明
科學工業園區	<ul style="list-style-type: none"> ➢ 主管機關：行政院國家科學委員會科學園區 ➢ 主要地點：新竹、中部、南部等三個科學工業園區 ➢ 園區特色：作為高科技產業基地並促進產業升級。
加工出口區	<ul style="list-style-type: none"> ➢ 主管機關：經濟部加工出口區管理處 ➢ 主要地點：台中、高雄、屏東 ➢ 園區特色：發展重點產業群聚效應及國際行銷工業合作。
農業生技園區	<ul style="list-style-type: none"> ➢ 主管機關：行政院農業委員會 ➢ 主要地點：屏東縣、宜蘭縣、彰化縣、嘉義縣及台南縣 ➢ 園區特色：加速形成農業科技產業聚落，擴大高附加價值產品外銷，發展為高科技農業產業中心。
環保科技園區	<ul style="list-style-type: none"> ➢ 主管機關：行政院環境保護署 ➢ 主要地點：桃園縣、台南縣、高雄縣及花蓮縣 ➢ 園區特色：積極尋求世界各地之高級環保科技共同合作，營造低污染、高附加價值之環保示範園區。
自由貿易港區	<ul style="list-style-type: none"> ➢ 主管機關：交通部 ➢ 主要地點：基隆、台北、桃園、台中及高雄 ➢ 園區特色：降低企業跨國營運中物流、商流與人流之各種障礙，結合海空港功能與供應鏈管理需求，強化企業競爭優勢。
一般工業區	<ul style="list-style-type: none"> ➢ 主管機關：經濟部工業局 ➢ 主要地點：台灣各縣市地區 ➢ 園區特色：提供廠商足夠的設廠用地、發揮產業聚集的經濟效益、促進地方經濟發展。

(1)土地租金成本

A.新竹科學園區各棟標準廠房租金：

廠房區位	廠房類別／樓層		租金單價（元／月）	
			平方公尺	坪
新竹園區	一、標準廠房	1 樓	126	416
		2 樓	119	390
		3 樓	110	363
		4 樓	103	340
		5 樓	98	323
	二、智權產業中心		188	620
	三、高層廠房	1 樓	主建物 197，公設 182	650，600
		2 樓-7 樓	182	600
	四、矽導廠房		182	600
	五、篤行廠房 （99.4 起提供租用）	1 樓	125	413
		2-5 樓	114	376
	六、聯合服務大樓	1 樓	147	485
		2 樓	142	469
		3 樓	138	455
		4 樓	133	439
竹南園區	一期標準廠房	1 樓-5 樓	125	413
	二期標準廠房	1 樓-5 樓	125	413

資料來源：南部科學園區網站。

B.南部科學園區廠房土地租金

• 土地租金

台南園區	每月 23.49 元／平方公尺，並應外加營業稅 5%
高雄園區	每月 11.21 元／平方公尺，並應外加營業稅 5%

• 廠房租金

台南園區	➢ 廠房共五期，每樓面積約 750~946 平方公尺，每平方公尺租金 94~142 元（每月）
高雄園區	➢ 廠房共二期，每樓面積約 960~2040 平方公尺，每平方公尺租金 91~120 元（每月）

資料來源：南部科學園區網站。

C.中部科學工業園區土地及廠房租金表

園區別	範圍	租金單價 (元/月/平方公尺)		
		素地租金	公共設施建設費	合計
台中園區	土地	4.40	14.65	19.05
	廠房	88		
虎尾園區	土地	2.67	12.91	15.58
后里園區	土地	2.11	5.96	8.07
二林園區	土地	0.88	0	0.88

資料來源：中部科學園區網站。

(2)勞工成本

- 台灣約有 1,000 萬勞動人口，其中 35%具有大專或大學以上學歷，每年亦有 32 萬大專以上畢業生，充分供應工商業的人力需求。
- 台灣法定的最低薪資，按月計酬者，法定最低薪資為新台幣 17,880 元；按時計酬者，其每小時最低薪資為新台幣 98 元。

行業名稱	平均薪資 (元)
礦業及土石採取業	49,674
製造業	39,152
電力及燃氣供應業	95,996
用水供應及污染整治業	44,234
營造業	40,930
批發及零售業	40,154
運輸及倉儲業	48,068
住宿及餐飲業	27,171
資訊及通訊傳播業	62,013
金融及保險業	67,513
不動產業	38,720
專業、科學及技術服務業	49,969
支援服務業	31,596
教育服務業	22,195
醫療保健及社會工作服務業	54,072
藝術、娛樂及休閒服務業	31,257
其他服務業	29,731

資料來源：行政院主計處。

5-2 稅賦規定

(1)綜合所得稅稅率

級距（新台幣元）	稅率	累進差額（新台幣元）
0-500,000	5%	0
500,001-1,090,000	12%	35,000
1,090,001-2,180,000	20%	122,200
2,180,001-4,090,000	30%	340,200
4,090,001	40%	749,200

資料來源：財務部。

(2)營利事業所得稅稅率

課稅所得額級距	稅率
120,000 元以下	免稅
超過 120,000 元	就其全部課稅所得額課徵 17%，但其應納稅額不得超過課稅所得額超過 12 萬元以上部份之半數。

資料來源：財務部（新台幣元）

5-3 投資獎勵及行政措施支援

(1)租稅優惠

A.產創條例

- 根據 99 年新實施之「產業創新條例」明定，公司得於研究發展支出金額 15%限度內抵減當年度應納營利事業所得稅，並不超過該公司當年度應納營利事業所得稅額 30%為限，並同步修正所得稅法調降營利事業所得稅稅率至 17%。

B.減免優惠

項目	內容
研究與發展	投資於研發支出金額 15%內，可抵減當年度營利事業所得稅，但以稅額的 30%以內為限。
生技新藥產業	投資於研發及人才培訓支出金額 35%限度內，抵減營利事業所得稅。
進口國內無產製機器設備	自國外進口國內尚未產製之機器設備，可享有免徵進口關稅之優惠。
支付國外權利金免納所得稅	自國外引進新生產技術或商品，而使用外國營利事業所有之專利權、商標權或各種特許權，經經濟部工業局專案核准者，其所給付外國事業之權利金免納所得稅。
支付國外技術服務報酬適用 1.7%或 2.25%優惠稅率	總機構在我國境外之營利事業，在我國境內經營國際運輸、承包營建工程、提供技術服務或出租機器設備，其成本機構或營業代理人，得申請核准適用優惠所得稅稅率，國際運輸業優惠稅率為 1.7%，其他業務優惠稅率為 2.25%
民間參與重大公共建設	民間參與重大公共建設得享 5 年免徵營利事業所得稅、投資抵減、興建機具免徵進口關稅；房屋稅、地價稅、契稅減免。營利事業投資參與重大公共建設之民間機構，亦享有應納營利事業所得稅之抵減。

(2)政府參與投資

項目	內容
開發基金投資範圍	<ul style="list-style-type: none"> ➢ 資訊、通訊、航太、生物科技、農業科技、數位內容與文化創意等產業為主。 ➢ 國內中小企業之投資計畫。
投資上限	<ul style="list-style-type: none"> ➢ 公股股權比例不超過 49%。

5-4 大陸來台開放項目類別

- 行業主管機關為經濟部投資審議委員會
- 本表分類之依據為行政院 2006 年 5 月『台灣行業標準分類』

(1)製造業

	項目	細項
11	紡織業	1111、1112、1113、1114、1119、1121、1122、1123、1124、1125、1129、1130、1140、1151、1152、1159
12	成衣及服飾品製造業	1211、1212、1221、1222、1231、1232、1233、1239
21	橡膠製品製造業	2101、2102、2109
22	塑料製品製造業	2201、2202、2203、2204、2209
26	電子零組件製造業	2620、2699
27	計算機、電子產品及光學製品製造業	2711、2721、2729、2730、2740、2760、2779
28	電力設備製造業	2810、2831、2832、2851、2852、2853、2854、2859
29	機械設備製造業	2921、2922、2923、2924
30	汽車及其零件製造業	3010、3020、3030
31	其他運輸工具製造業	3110、3131、3132
32	家具製造業	3211、3219、3220
33	其他製造業	3311、3329

(2)服務業

項目		細項
01	農牧業	0133
05	石油及天然氣礦業	0500
06	砂、石及黏土採取業	0600
07	其他礦業及土石採取業	0700
34	商業用機械設備維修及安裝業	3400
37	廢(污)水處理業	3700
38	廢棄物清除、處理及資源回收業	3811、3812、3821、3822、3830
45 46	批發業	4510、4520、4531、4532、4539、4541、4542、4543、4544、4545、4546、4547、4548、4549、4551、4552、4553、4559、4561、4562、4563、4564、4565、4566、4567、4569、4571、4572、4581、4582、4583、4611、4612、4613、4614、4615、4619、4621、4622、4631、4639、4641、4642、4643、4644、4649、4651、4652、4653、4691、4699
47 48	零售業	4711、4719、4721、4722、4723、4729、4731、4732、4733、4739、4741、4742、4743、4744、4745、4749、4761、4762、4763、4764、4810、4821、4829、4831、4832、4833、4841、4842、4843、4851、4852、4853、4871、4872、4879
49	陸上運輸業	4939、4940
50	水上運輸業	5010
51	航空運輸業	5101
55	住宿服務業	5510
56	電信業	6100
62	計算機系統設計服務業	6201、6202、6209
63	資料處理及信息供應服務業	6311、6312
64	金融中介業	6412、6420
65	保險業	6510、6520、6530
66	證券期貨及其他金融業	6611、6619、6621、6629、6631、6632、6640
71	建築、工程服務及技術檢測、分析服務業	7121、7129
72	研究發展服務業	7210、7220、7230
74	專門設計服務業	7409
77	租賃業	7721
82	業務及辦公室支持服務業	8202